

Om ukerapporten

Her følger siste ukes resultater fra Symptometer.

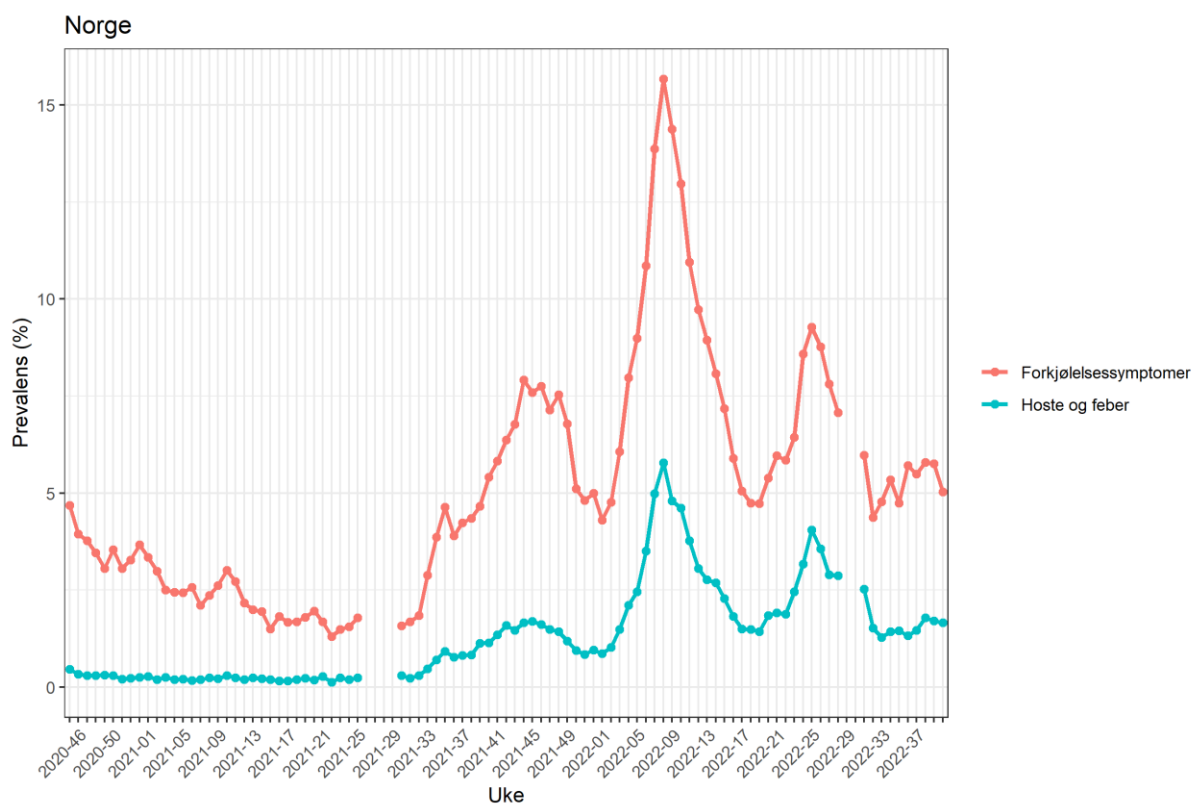
De ukentlige spørreskjemaene sendes til deltagerne på mandager. Det ble ikke sendt ut skjema i sommerukene 26 – 29 i 2021 og 29 – 30 i 2022.

For uke 2022-39 var det 6440 personer (24 % av deltagerne) som hadde besvarte ukeskjemaet. For uke 2022-40 var det kl. 8 12. oktober 2022 5532 personer (20 % av deltagerne) som hadde besvart ukeskjemaet.

Forekomst av symptomer i befolkningen

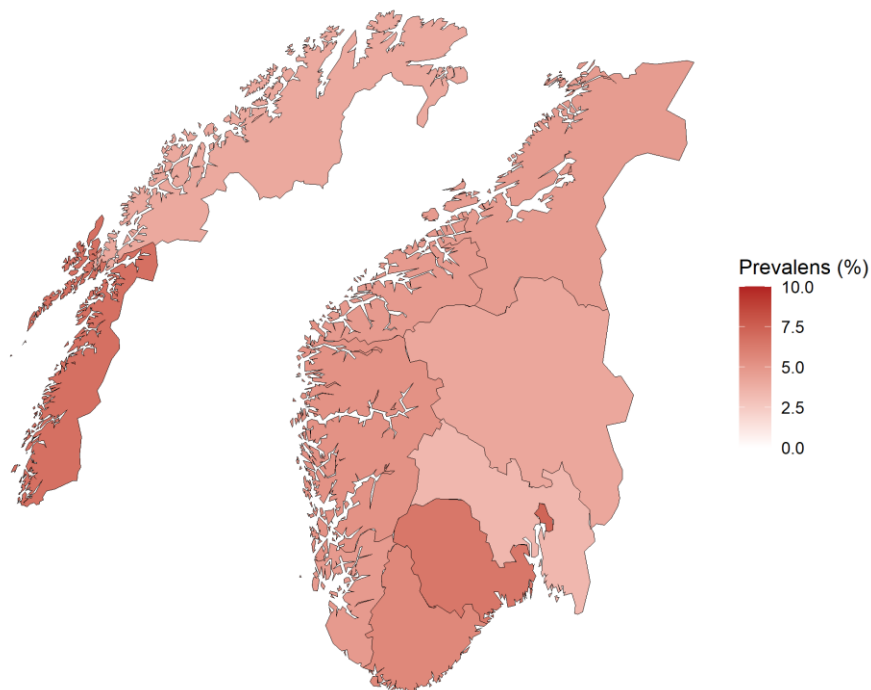
Figurene under viser estimert forekomst i befolkningen i Norge, og fordelt på fylker og de mest folkerike kommunene for henholdsvis forkjølelssymptomer (definert som minst ett av følgende symptomer: hoste, sår hals, tungpustethet eller rennende nese) og feber i kombinasjon med hoste.

Figur 1. Utvikling av forkjølelssymptomer og feber i kombinasjon med hoste for ukene 2020-45 til 2022-40 fordelt i Norge.



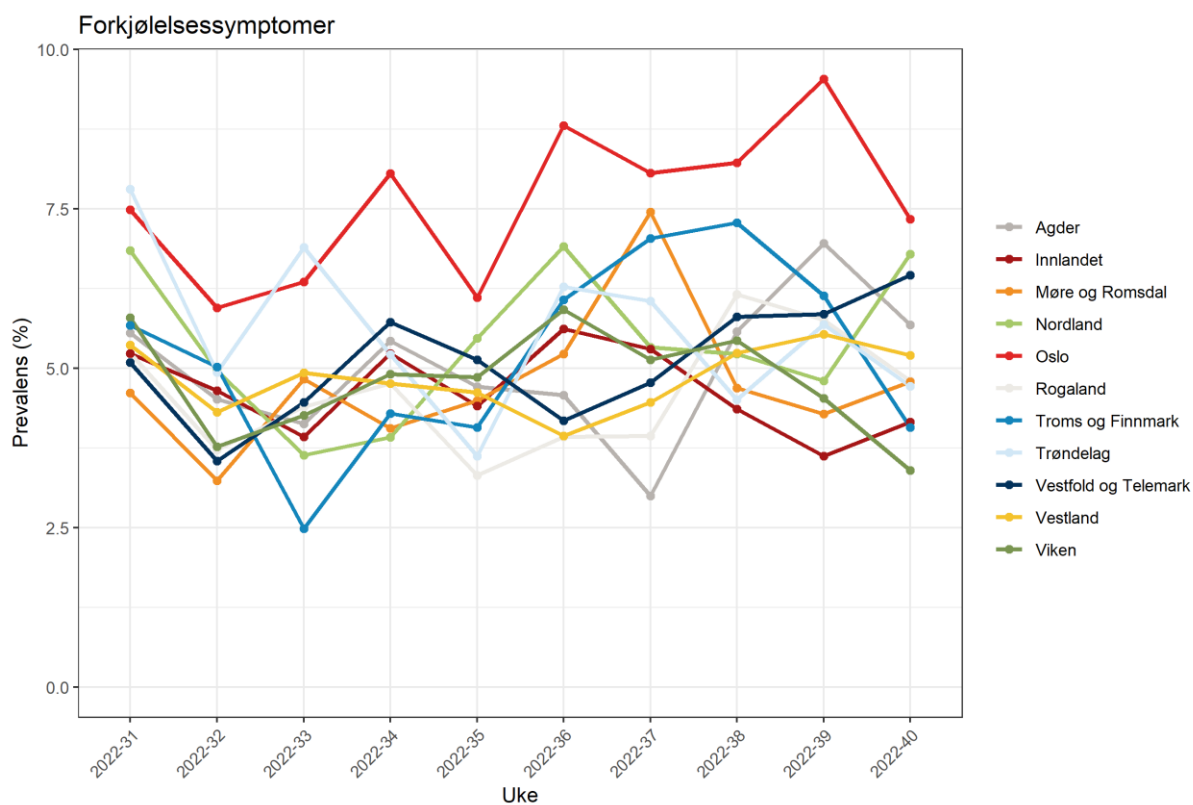
Figur 2.1. Kartet viser estimert prevalens av forkjølelsessymptomer i befolkningen per fylke i uke 40. Forkjølelsessymptomer er definert som minst en av følgende symptomer: hoste, sår hals, tungpustethet eller rennende nese.

Forkjølelsessymptomer
Uke 2022-40



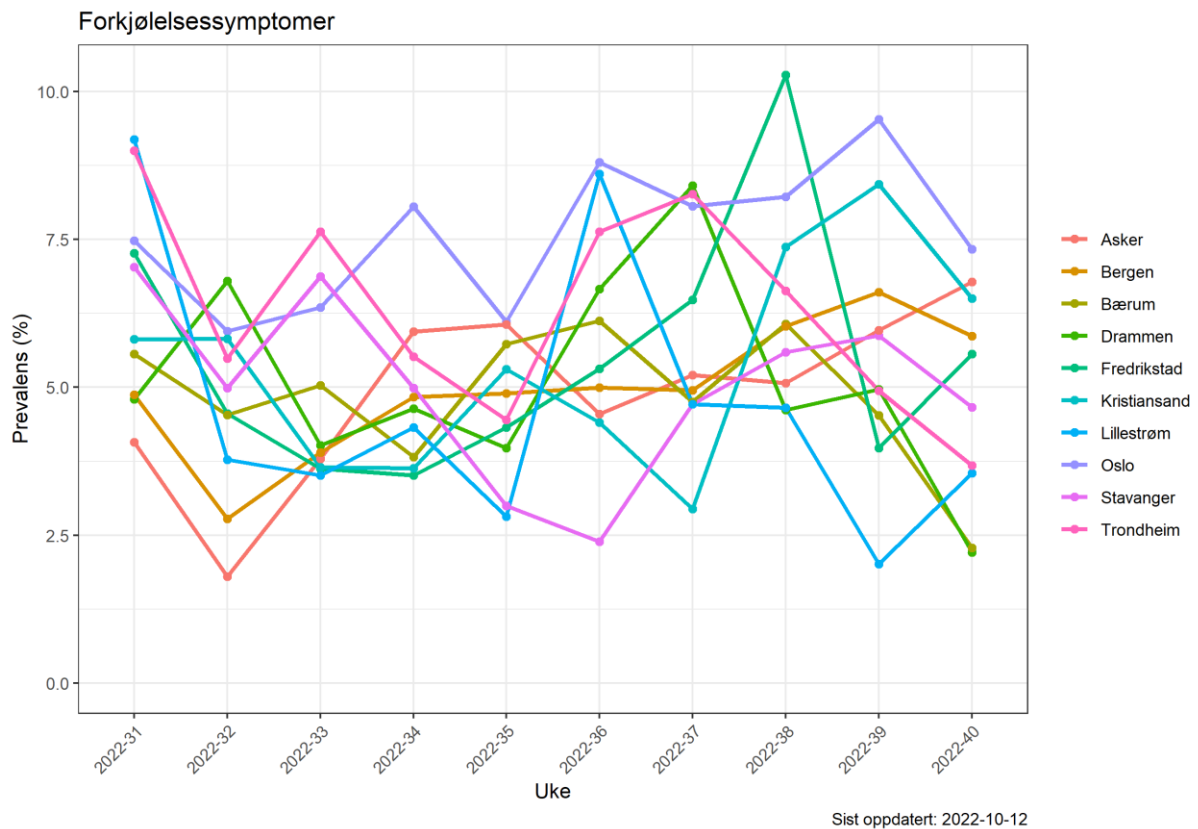
Sist oppdatert: 2022-10-12

Figur 2.2. Utvikling av forkjølelsessymptomer for siste 10 uker fordelt på fylker.



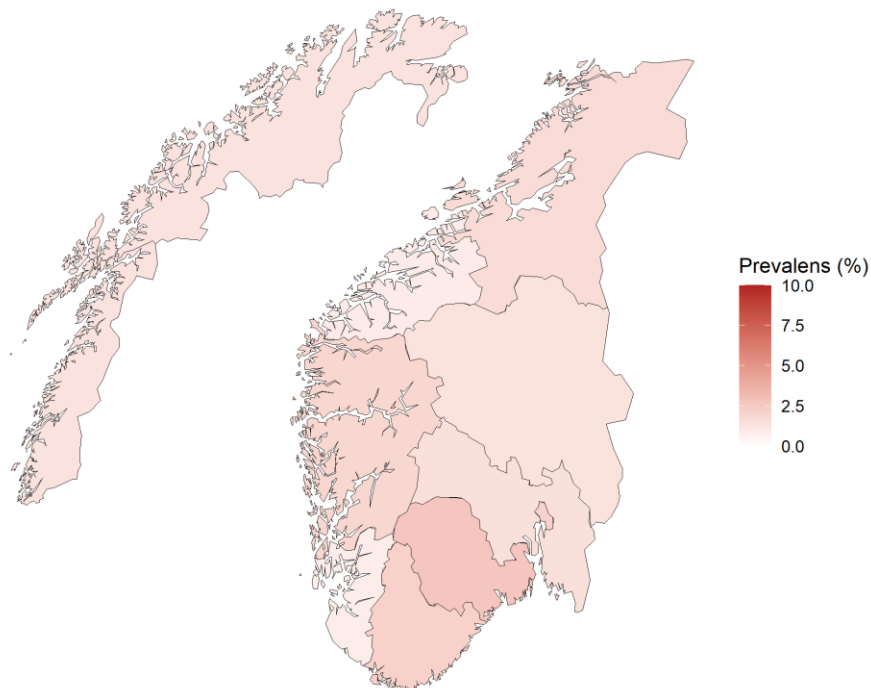
Sist oppdatert: 2022-10-12

Figur 2.3. Utvikling av forkjølelssymptomer for ukene siste 10 uker fordelt på de mest folkerike kommunene.



Figur 2.4 Kartet viser estimert prevalens av feber i kombinasjon med hoste i befolkningen per fylke i uke 40.

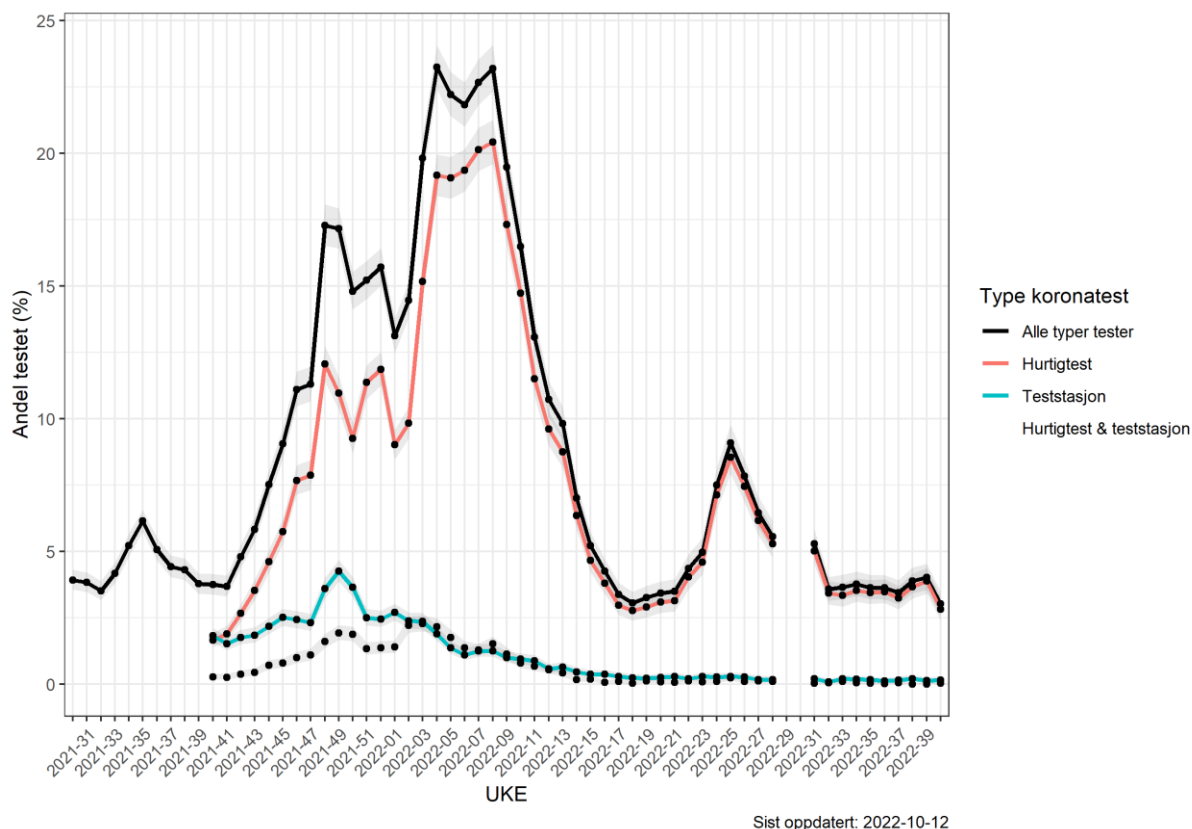
Hoste og feber
Uke 2022-40



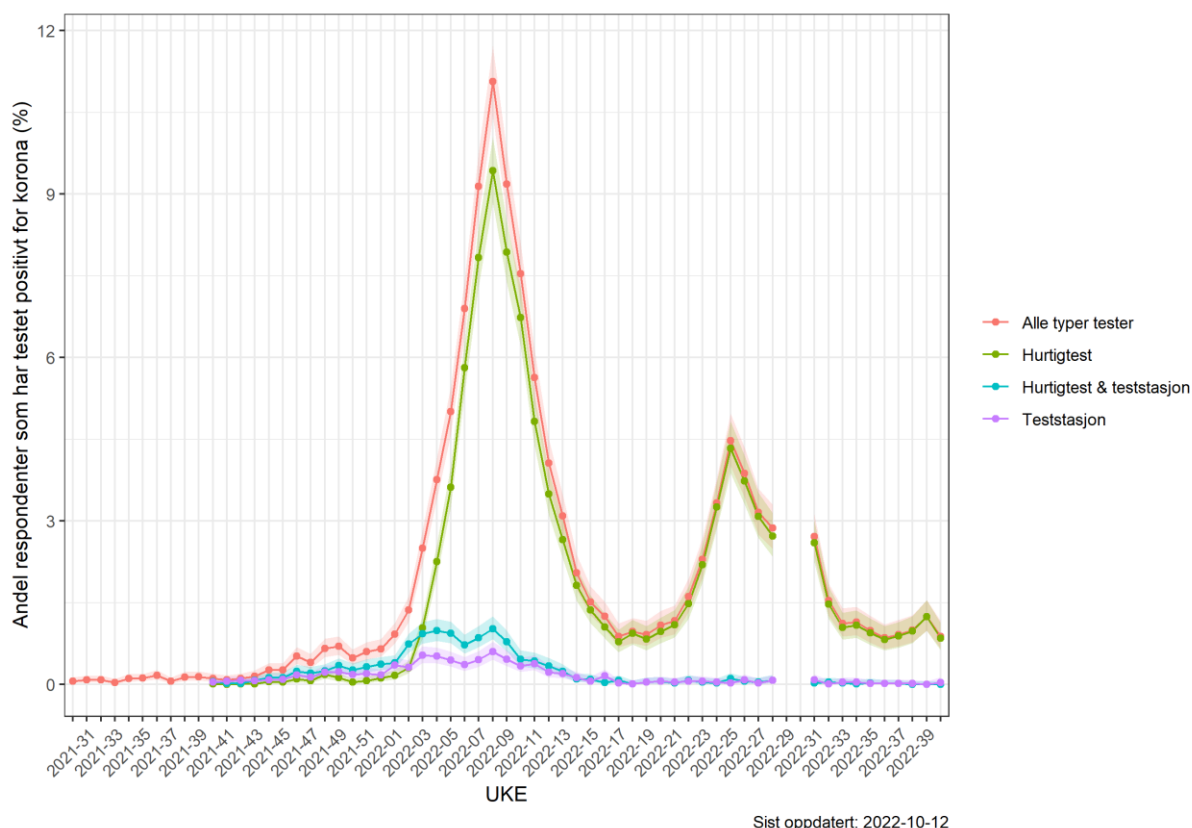
Covid-19 prøveresultater

Blant deltakerne i Symptometer oppga 23475 (63 %) at de har blitt testet for koronavirus minst én gang i perioden fra august 2021 og frem til nå. Av alle testene ble det påvist koronavirus i 14 prosent (10760) av tilfellene, mens det i 75 prosent (58234) av testene ikke ble påvist koronavirus. For de resterende testene var testsvarene ikke klare da undersøkelsen ble besvart.

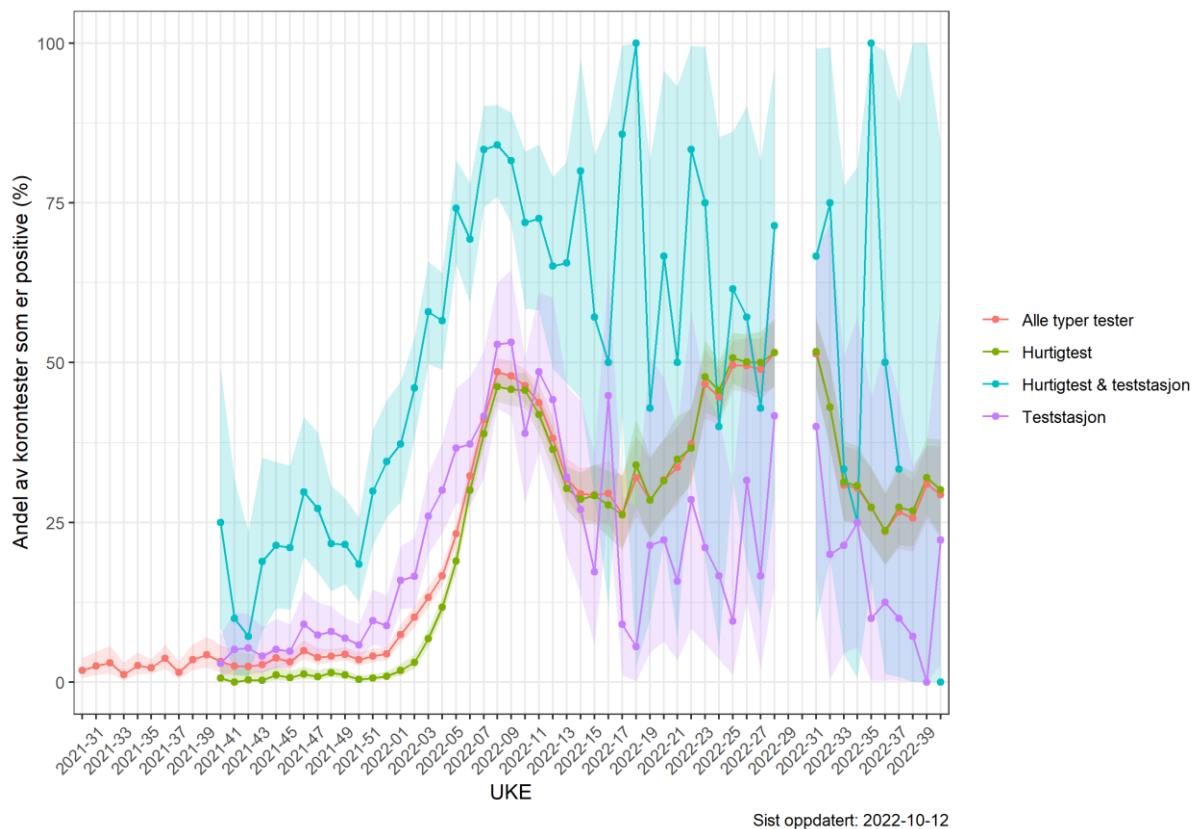
Figur 3.1. Estimert prosentandel som tester seg for koronavirus siden august 2021, og hvilken type test de har tatt. Fra og med uke 2021-40 foreligger opplysninger om type test.



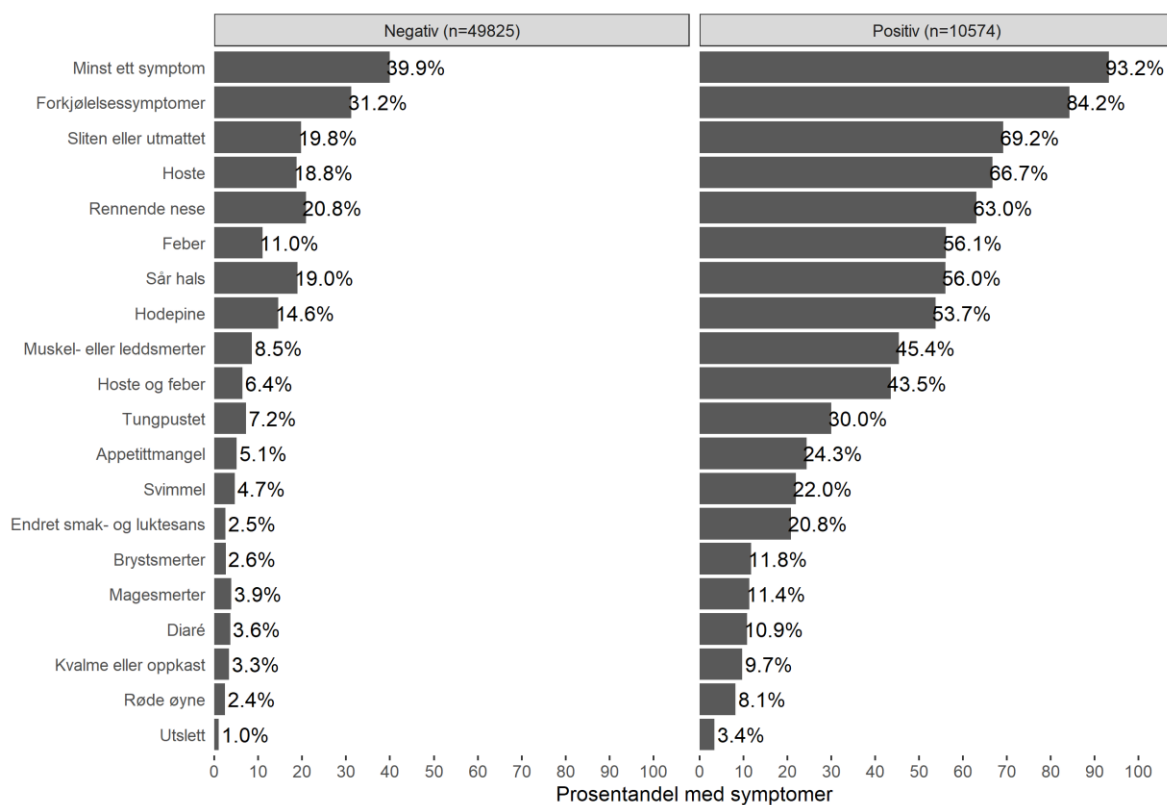
Figur 3.2. Prosentandel blant respondenter som oppgir å ha fått påvist koronavirus i ukene 2021-30 til 2022-40, fordelt på type test. Fra og med uke 2021-40 foreligger opplysninger om type test.



Figur 3.3. Prosentandel blant de som har oppgitt å ha testet seg som oppgir å ha fått påvist koronavirus i ukene 2021-30 til 2022-40, fordelt på type test. Fra og med uke 40/2021 foreligger opplysninger om type test.



Figur 3.4. Prosentandel av respondenter som siden august 2020 har oppgitt ulike symptomer fordelt etter negativt eller positivt prøveresultat.



Sist oppdatert: 2022-10-12

Tabell 1. Symptomer fordelt etter prøveresultat (antall respondenter siden august 2020) og prosentandel positive per symptom.

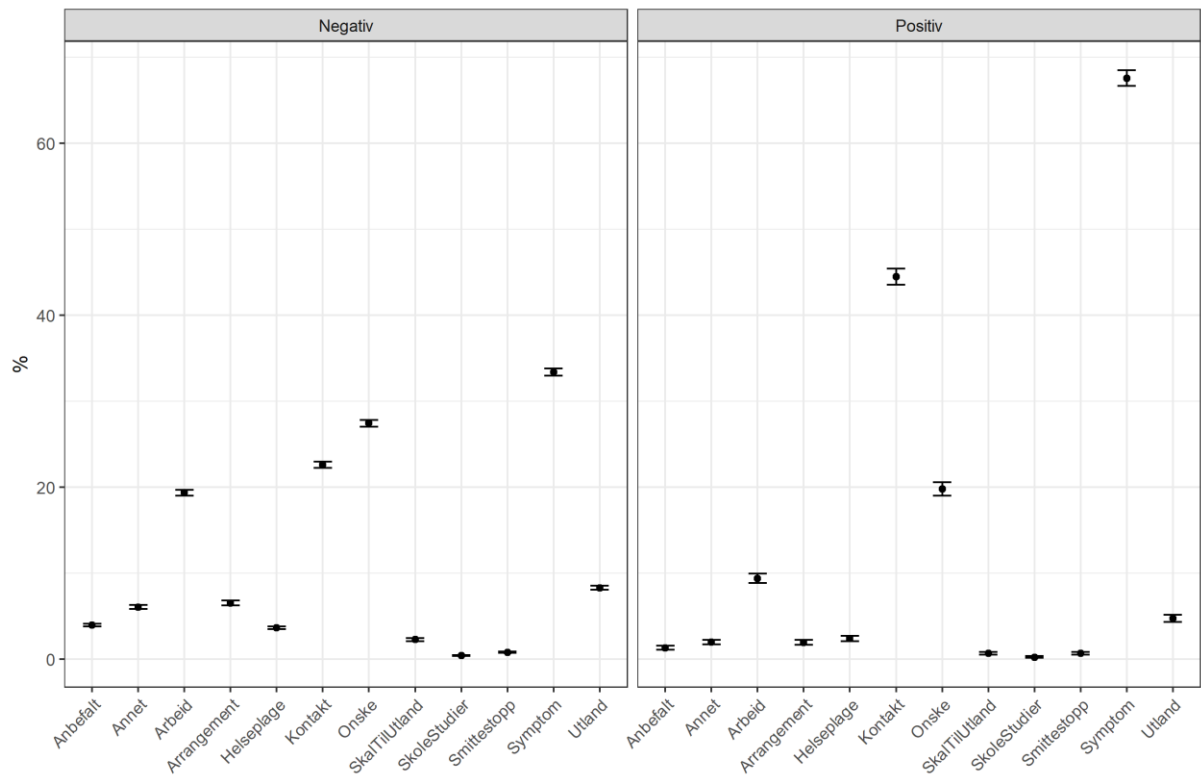
Symptom	Negativ	Positiv	ProsentPositiv
Endret smak- og luktesans	1 267	2 199	63,4
Hoste og feber	3 171	4 601	59,2
Muskel- eller leddsmerter	4 239	4 803	53,1
Feber	5 465	5 935	52,1
Appetittmangel	2 539	2 574	50,3
Svimmel	2 343	2 321	49,8
Brystsmerter	1 284	1 246	49,2
Tungpustet	3 590	3 172	46,9
Hodepine	7 257	5 681	43,9
Hoste	9 344	7 058	43,0
Sliten eller utmattet	9 856	7 313	42,6
Røde øyne	1 208	861	41,6
Utslett	509	358	41,3
Rennende nese	10 386	6 665	39,1
Diaré	1 797	1 149	39,0
Sår hals	9 453	5 917	38,5
Magesmerter	1 935	1 201	38,3
Kvalme eller oppkast	1 655	1 023	38,2
Forkjølelsessymptomer	15 538	8 908	36,4
Minst ett symptom	19 884	9 854	33,1

Begrunnelse for testing

Tabell 2. Begrunnelse for testing basert på prøveresultat og sannsynligheten for å få et positivt resultat. Basert på respondenters svar siden august 2020.

Testgrunn	Negativ	Positiv	% Positiv (CI)
Symptom	16 631	7 145	11,83 (11,57, 12,09)
Kontakt med smittet	11 270	4 704	7,79 (7,58, 8,00)
Eget ønske	13 671	2 092	3,46 (3,32, 3,61)
Arbeidssituasjon	9 641	993	1,64 (1,54, 1,75)
Har vært i utlandet	4 132	501	0,83 (0,76, 0,91)
Deltakelse på arrangement	2 062	196	0,47 (0,41, 0,54)
Helseplage	1 812	252	0,42 (0,37, 0,47)
Annet	3 023	209	0,35 (0,30, 0,40)
Anbefalt fra helsepersonell	1 968	138	0,23 (0,19, 0,27)
Skal til utlandet	716	68	0,16 (0,13, 0,21)
Anbefalt fra Smittestopp	392	70	0,12 (0,09, 0,15)
Studier eller skolegang	129	23	0,06 (0,04, 0,08)

Figur 4. Prosentandel (95% konfidensintervall) for begrunnelse for testing fordelt etter negativt eller positivt prøveresultat. Basert på respondenters svar siden august 2020.

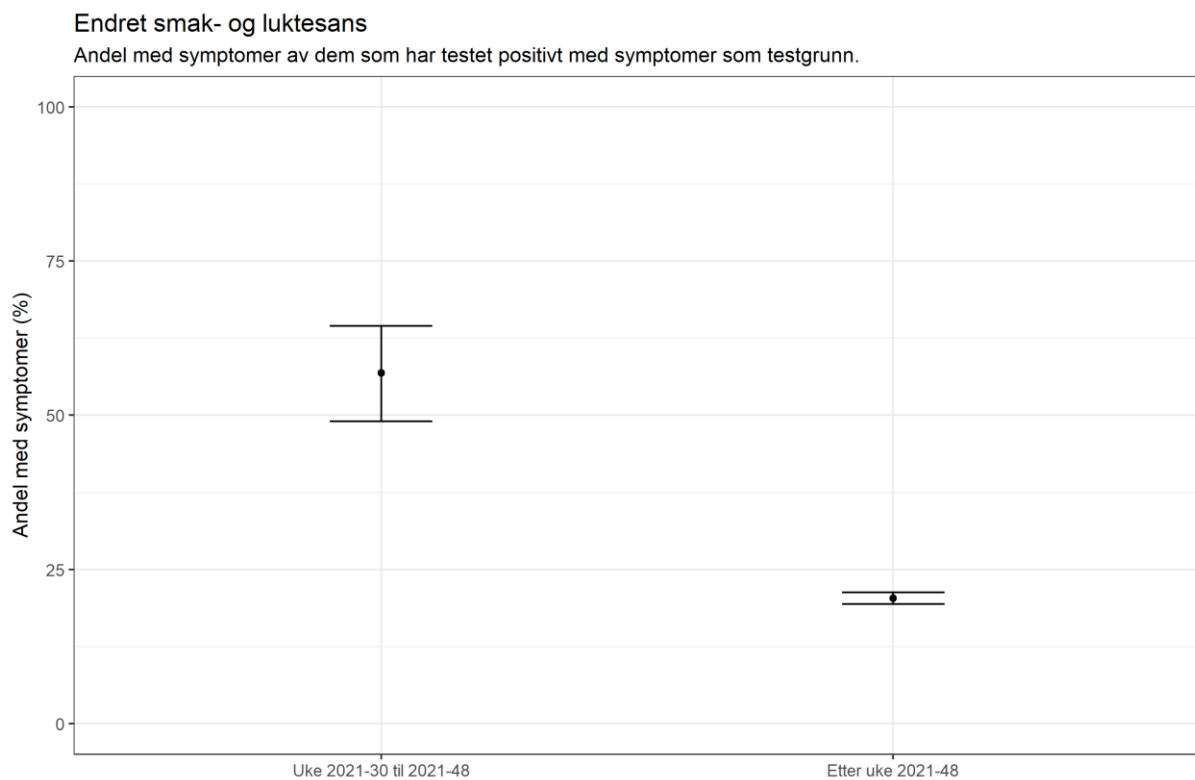


Sist oppdatert: 2022-10-12

Symptomprevalens og testresultat

Basert på det respondentene har rapportert om symptomer, testaktivitet og testresultat kan vi sammenligne forekomsten av enkelte symptomer hos de som fikk påvist koronavirus mens deltavarianten var dominerende med forekomsten av symptomer hos de som fikk påvist koronavirus når omikronvarianten ble dominerende.

Figur 5.1. Andel av dem som har fått påvist koronavirus som har rapportert endret smak- og luktesans i periodene fra uke 2021-31 t.o.m. uke 2021-48 (periode da delta-variant var dominerende) og f.o.m. 49-2021 til uke 2022-40 (periode da omikron-variant var dominerende).



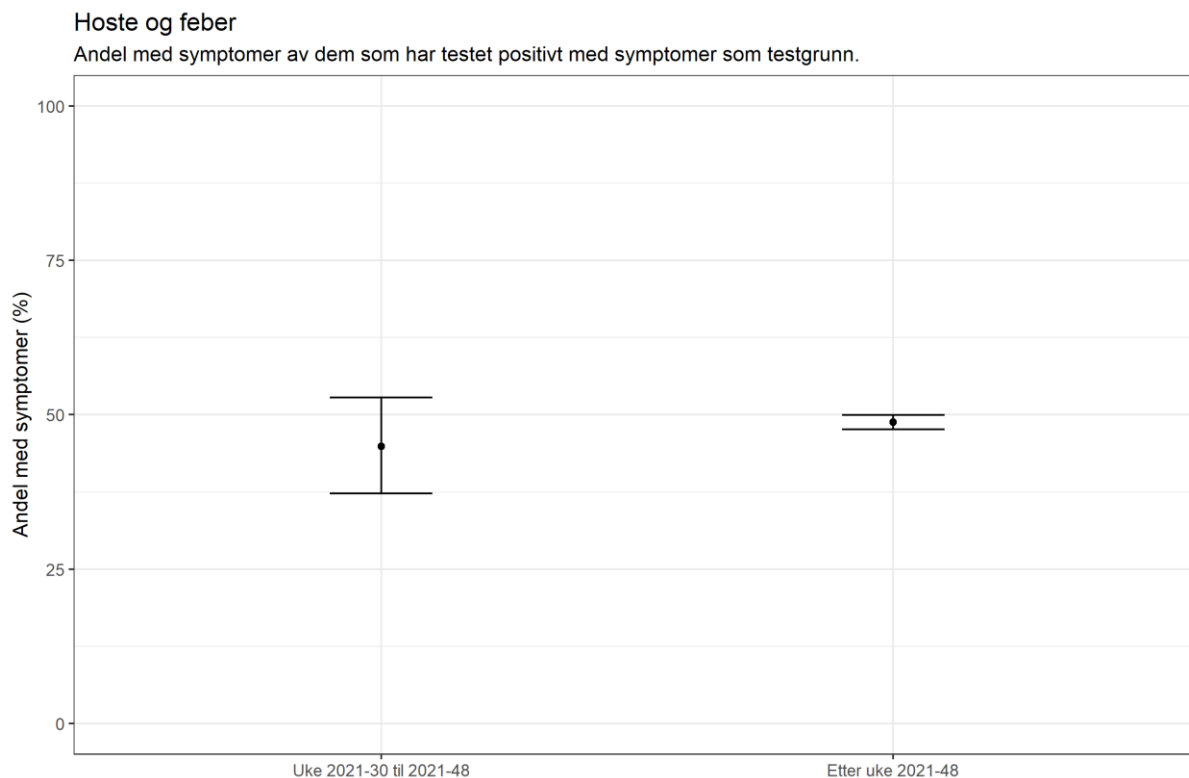
Sist oppdatert: 2022-10-12

Figur 5.1. Andel av dem som har fått påvist koronavirus som har rapportert forkjølelsessymptomer i periodene fra uke 2021-31 t.o.m. uke 2021-48 (periode da delta-variant var dominerende) og f.o.m. 49-2021 til uke 2022-40 (periode da omikron-variant var dominerende).



Sist oppdatert: 2022-10-12

Figur 5.1. Andel av dem som har fått påvist koronavirus som har rapportert feber i kombinasjon med hoste i periodene fra uke 2021-31 t.o.m. uke 2021-48 (periode da delta-variant var dominerende) og f.o.m. 49-2021 til uke 2022-40 (periode da omikron-variant var dominerende).



Sist oppdatert: 2022-10-12